



INFORME DE REINCIDENCIA COHORTES 2009 AL 2020

DPTO. JUSTICIA JUVENIL
MAYO 2024

DEFINICIONES TEÓRICO-PRÁCTICA DE LA MEDICIÓN

La experiencia internacional informa de la existencia de al menos 4 definiciones del concepto de reincidencia



Crerios como los de nuevo delito, nueva detención y reencarcelamiento, tienen sesgos de sobrerrepresentación o de subrepresentación en su registro

MODELOS DE MEDICIÓN

- Contabiliza las nuevas CONDENAS desde el egreso del adolescente de los centros cerrados (CRC)
- Contabiliza las nuevas CONDENAS desde el ingreso del adolescente a programas de condenas en medio libre y en centros semicerrados (PLA, PLE, SBC y CSC)

MODELO

A

- Contabiliza las nuevas CONDENAS desde el egreso, independiente de la modalidad de cumplimiento de condena (CRC, CSC, PLA, PLE, SBC)

MODELO

B

Como servicio se ha optado por medir la tasa de reincidencia con el Modelo B, que es la más utilizada a nivel mundial, lo que permite establecer comparaciones.

CRITERIOS PARA LA CONSTRUCCIÓN DE LOS MODELOS DE MEDICIÓN

Se contabilizan a los **sujetos y sus hechos delictivos**

Se trabajó con un **enfoque prospectivo**, es decir, se contabilizan los sujetos y sus delitos desde un corte temporal, hacia adelante (desde su ingreso o egreso dependiendo del Modelo)

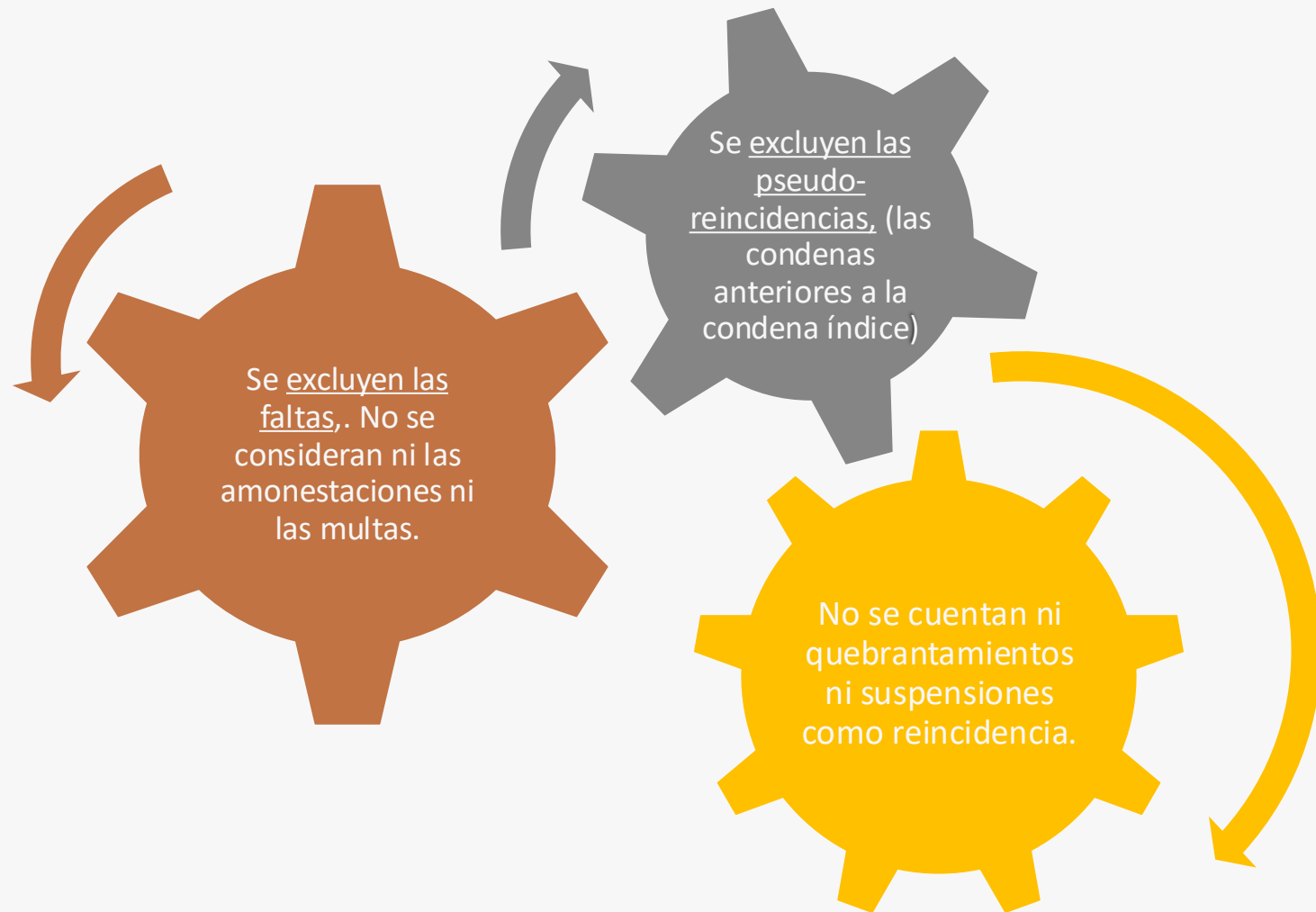
Para el seguimiento de casos, se consideran las cohortes anuales de la **población total** de sujetos que cumplen con criterios (ingresados o **egresados** de condenas por cada año)

El período de seguimiento se ha establecido a los 12 meses (tasa anual) y 24 meses (tasa acumulada).

Se genera una gran variedad de tasas y sub-tasas (por sexo, tramo de edad, tipo de programa, región y tipo de delito)

Convenios con MP, CAJ y FEN le permiten al Servicio calcular la reincidencia anualmente

CRITERIOS DE SELECCIÓN DE CASOS



INDICADORES OBTENIDOS

La cifra refiere al **NÚMERO DE SUJETOS DE UNA COHORTE**

que son **CONDENADOS POR UN HECHO REINCIDENTE,**

es decir, sujetos que habiendo ingresado al modelo de medición (A o B), durante un seguimiento de 12 ó 24 meses, han cometido un nuevo delito con resultado de condena.

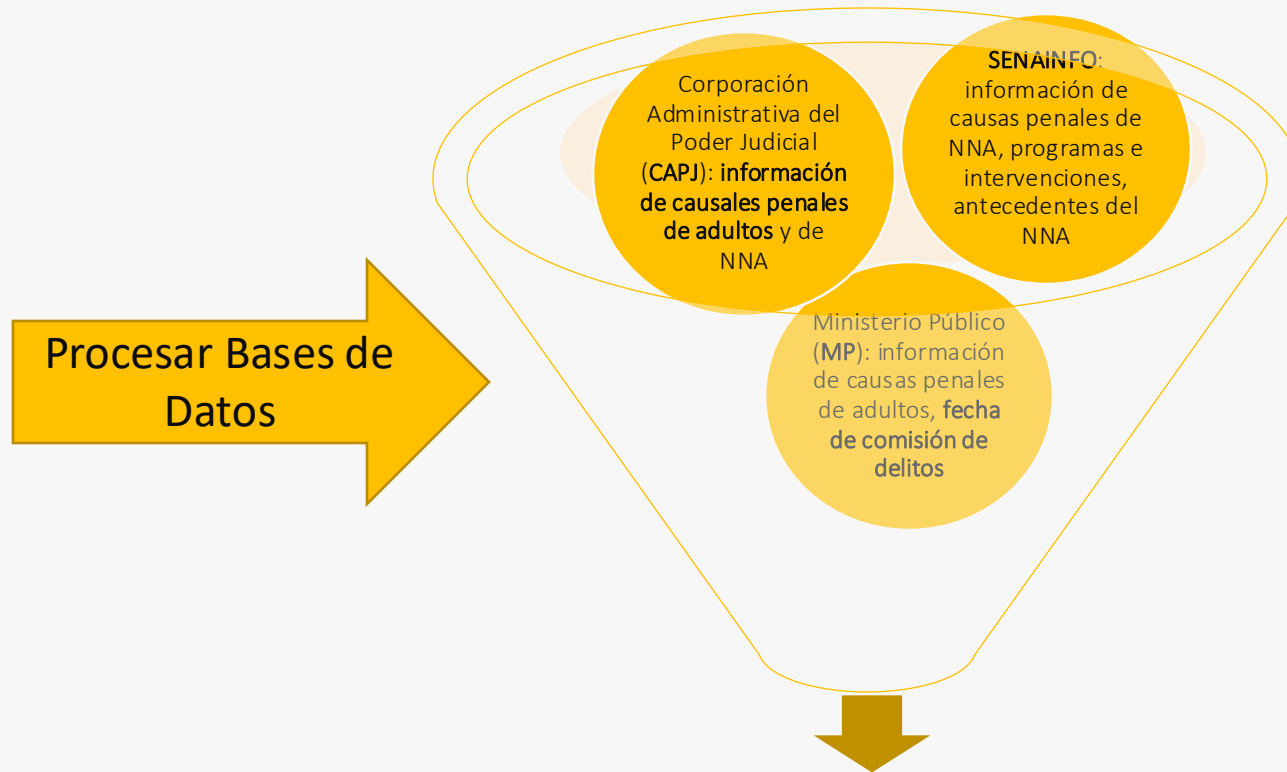
Este indicador está expresado en términos de tasa(*).

12 meses	Año Cohorte	Modelo B		
		FRECUENCIA (Reinc)	COHORTE (BASE)	Tasa
	2009	2860	6933	41,3%
	2010	2862	6798	42,1%
	2011	2605	6443	40,4%

COHORTE refiere a un grupo de individuos que comparten una característica o atributo que los determina y que interesa revisar en su interacción con una variable independiente. En el caso de la medición de reincidencia, el atributo general que determina la pertenencia la cohorte es el **año de egreso o ingreso**, siendo la **reincidencia la variable a medir**.

(*) Una tasa corresponde a una proporción que permite relacionar la cantidad de un caso particular con el total de un grupo de casos (o una población) de la misma índole, estableciendo una asociación que generalmente se factoriza por un múltiplo de 10 para así favorecer la interpretación de la información. Con ello, se logra producir cifras comparables ante hechos de igual naturaleza, pero que por pertenecer a magnitudes diferentes podrían generar distorsiones en el análisis.

PROCESAMIENTO



Para determinada persona (identificado por su RUT)

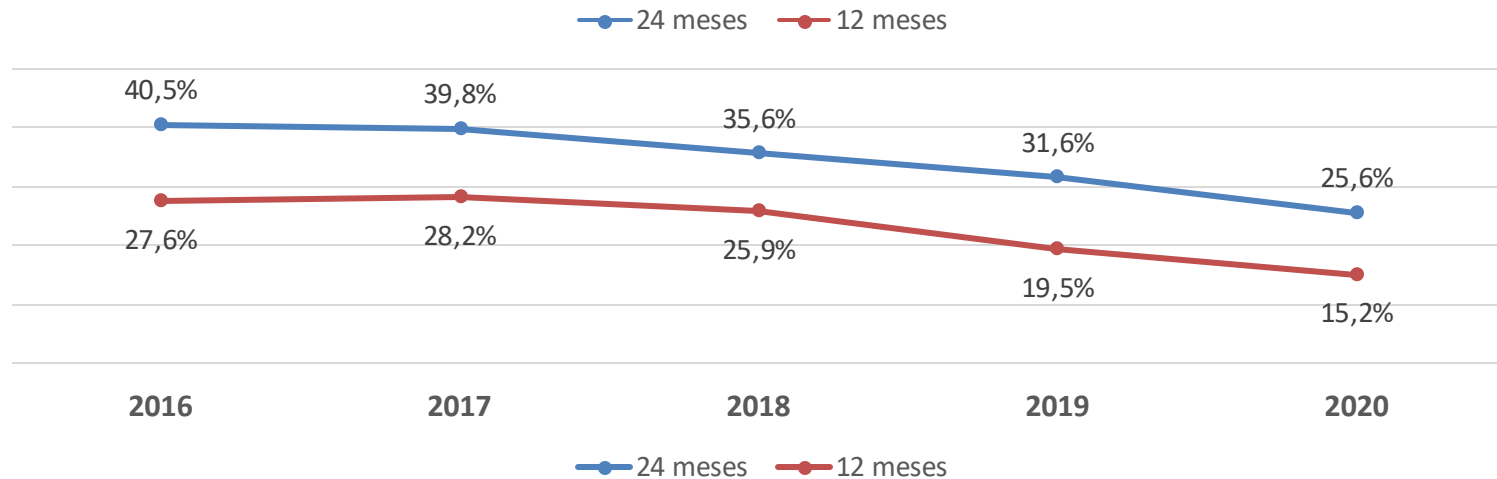
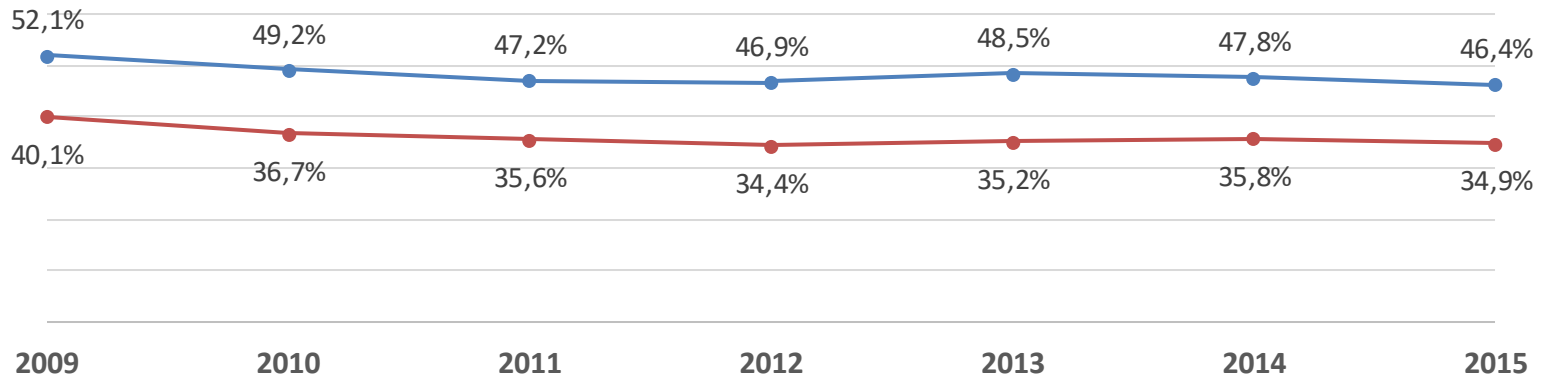
1. Definir delito índice (punto de partida) → fecha del delito índice (FDI)
2. Determinar la existencia de delitos cuya *comisión es posterior* a la FDI, por un periodo de tiempo prefijado (2 años)
3. *Contar* la cantidad de delitos (*condenados*) según lo anterior.
4. Fecha de referencia para iniciar el conteo : Definir Periodo de Análisis



RESULTADOS TASAS Y SUBTASAS COHORTES 2009 AL 2020

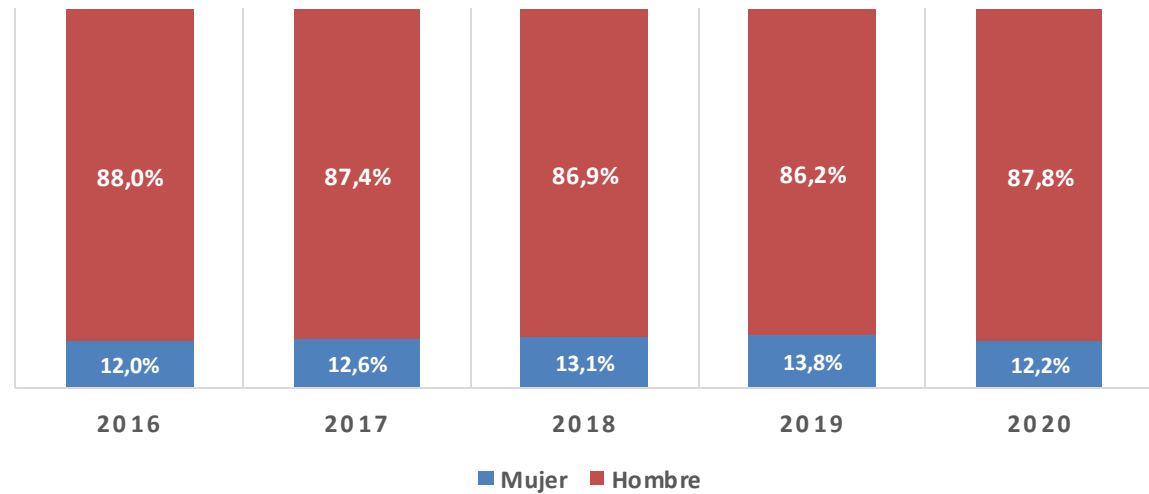
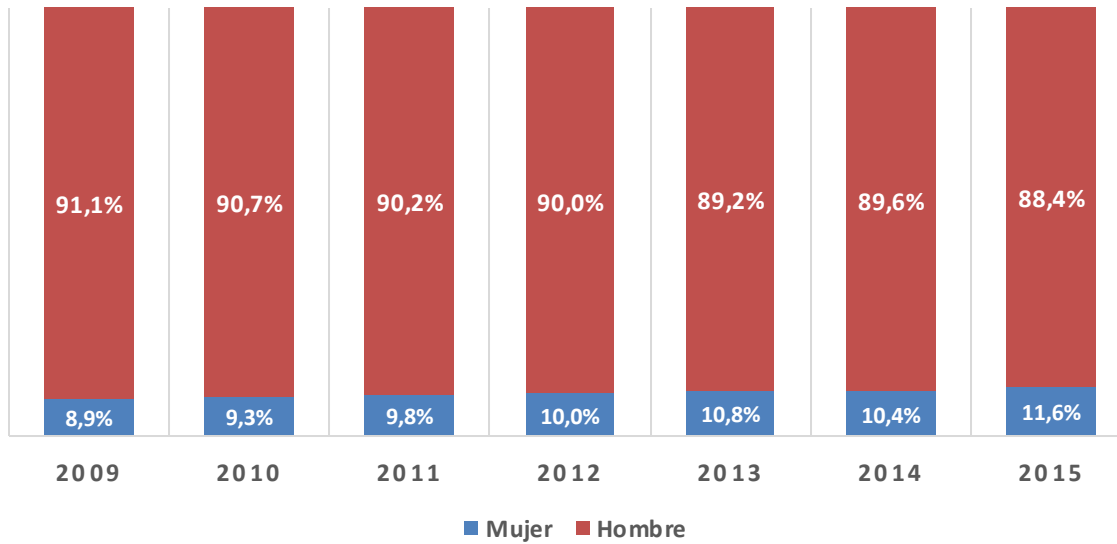
DPTO. JUSTICIA JUVENIL
MAYO 2024

Tasa de reincidencia general a los 12 meses y acumulada a los 24 meses, cohortes 2009-2020

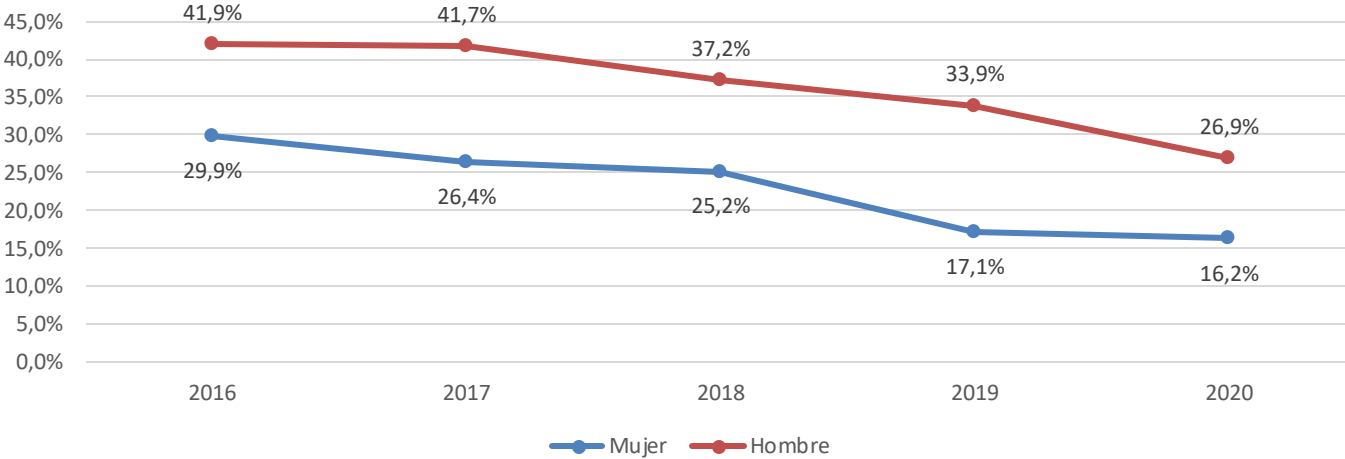
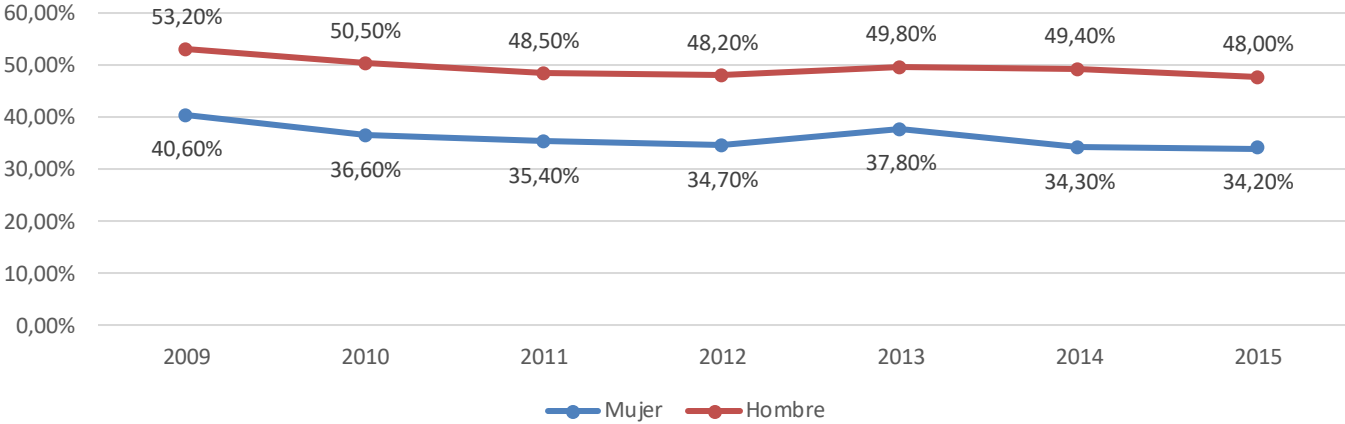


La diferencia entre las tasas de reincidencia desde el 2009 al 2018, disminuye en 14,2 puntos porcentuales para los 12 meses, y en 16,5 puntos porcentuales a los 24 meses de seguimiento

Descripción de las Cohortes según Sexo



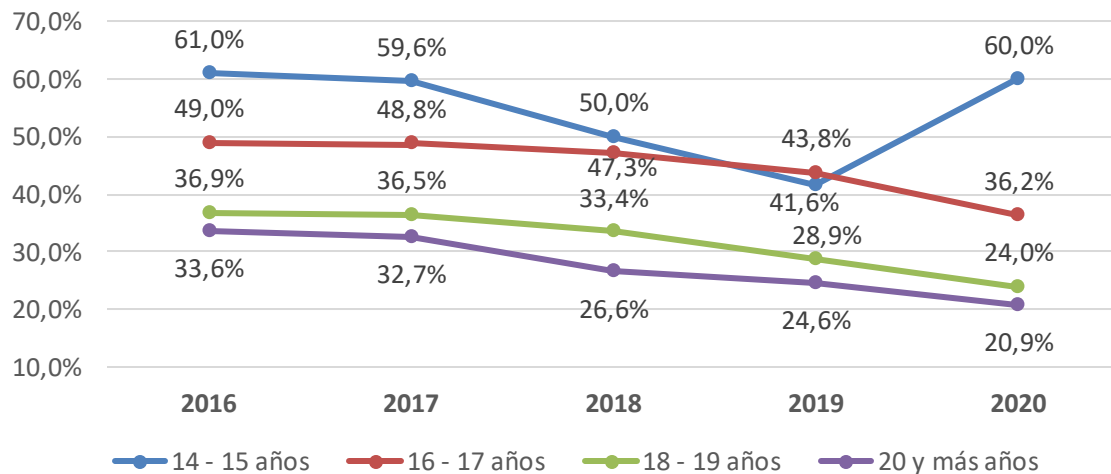
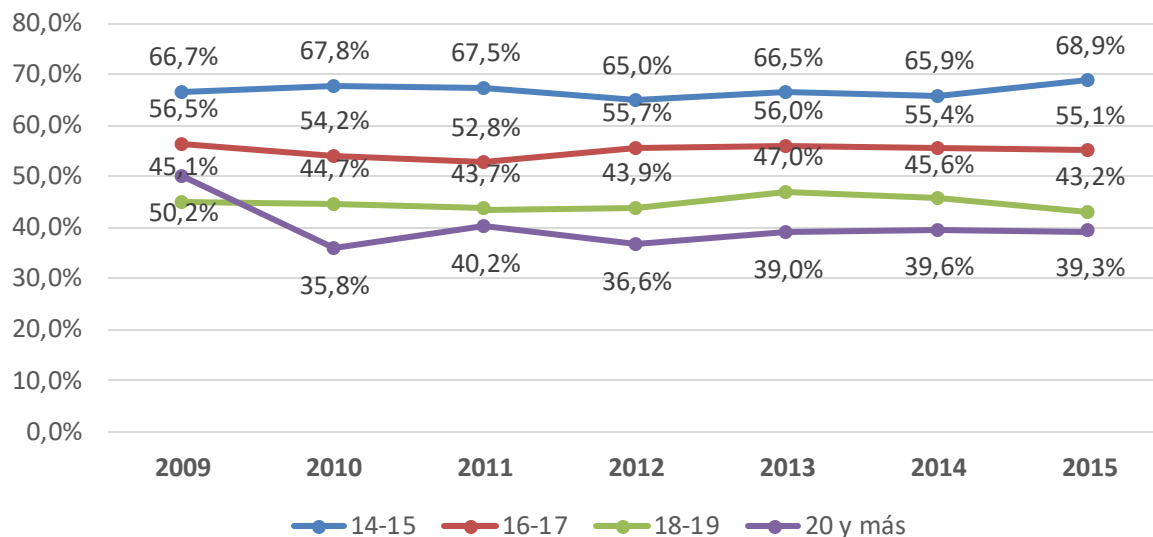
Sub-tasa de Reincidencia acumulada a los 24 meses, según sexo



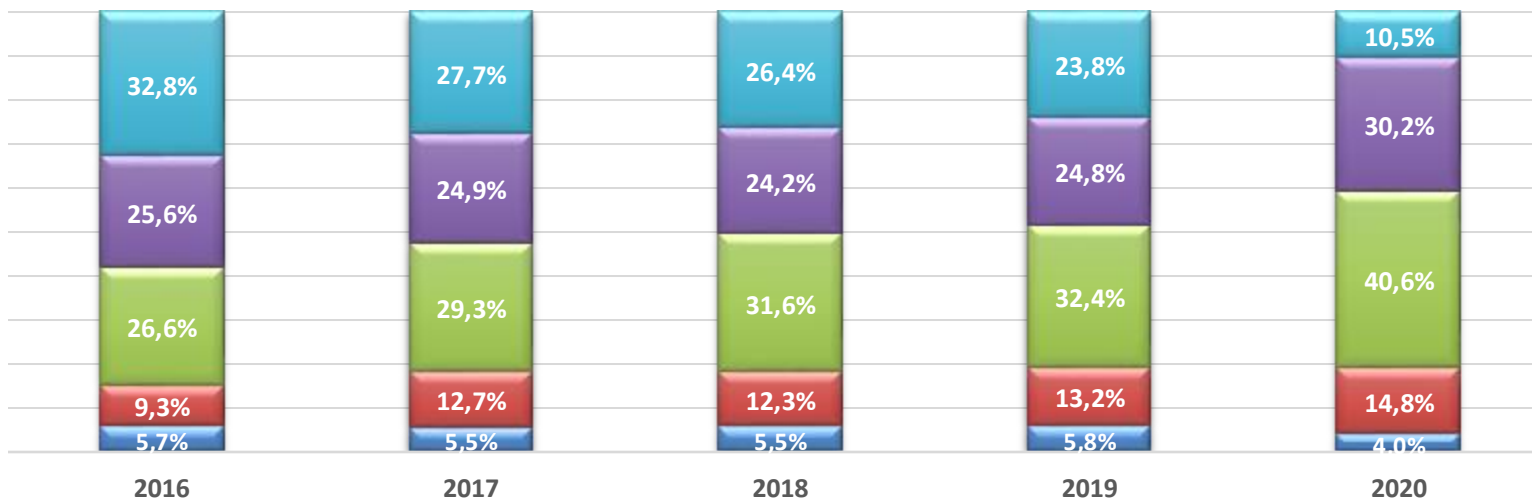
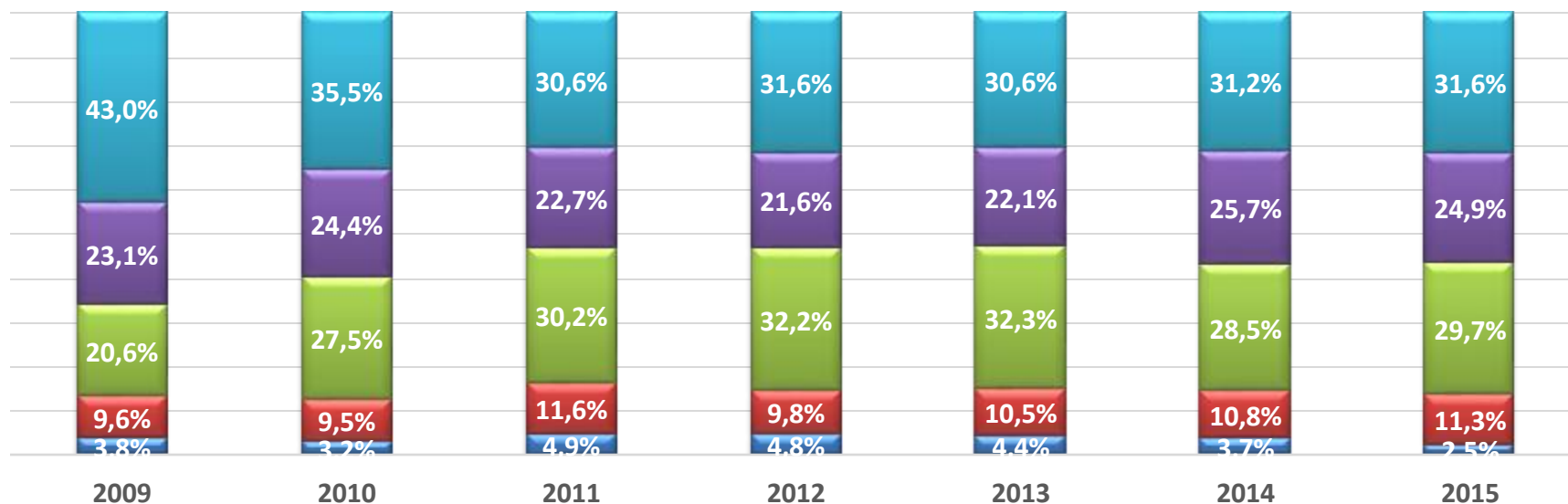
Descripción de las Cohortes según Tramo Etario



Sub-tasa de Reincidencia Acumulada a los 24 Meses, según Tramo Etario

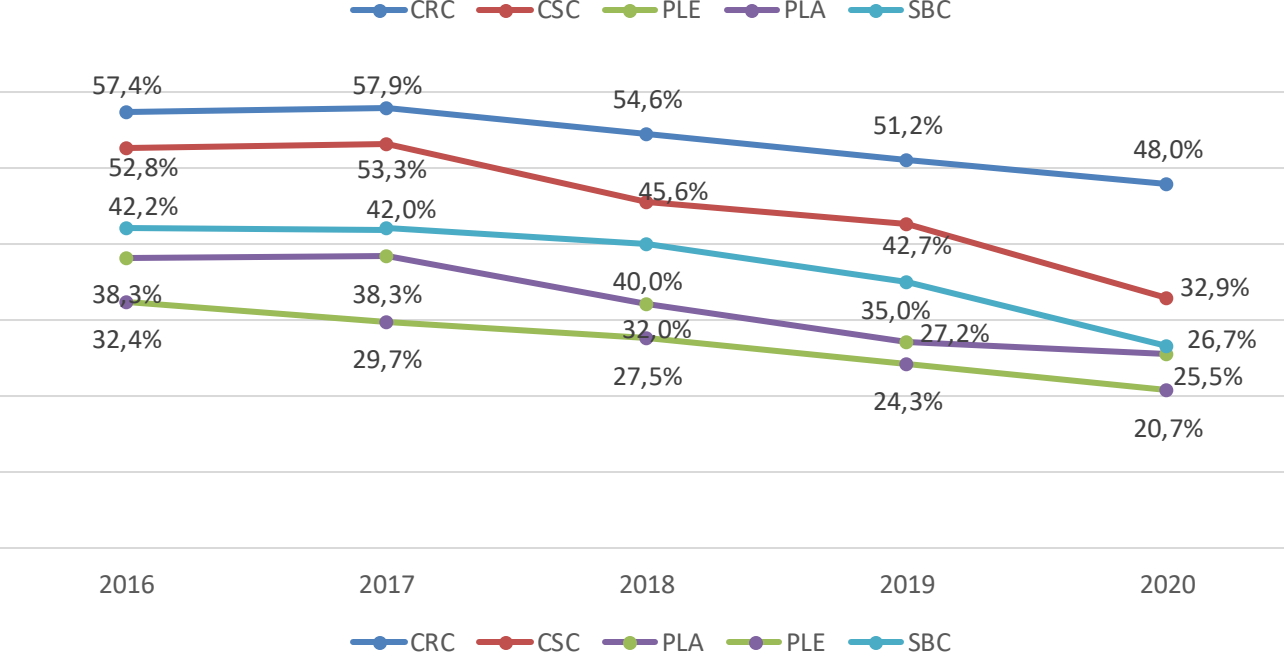
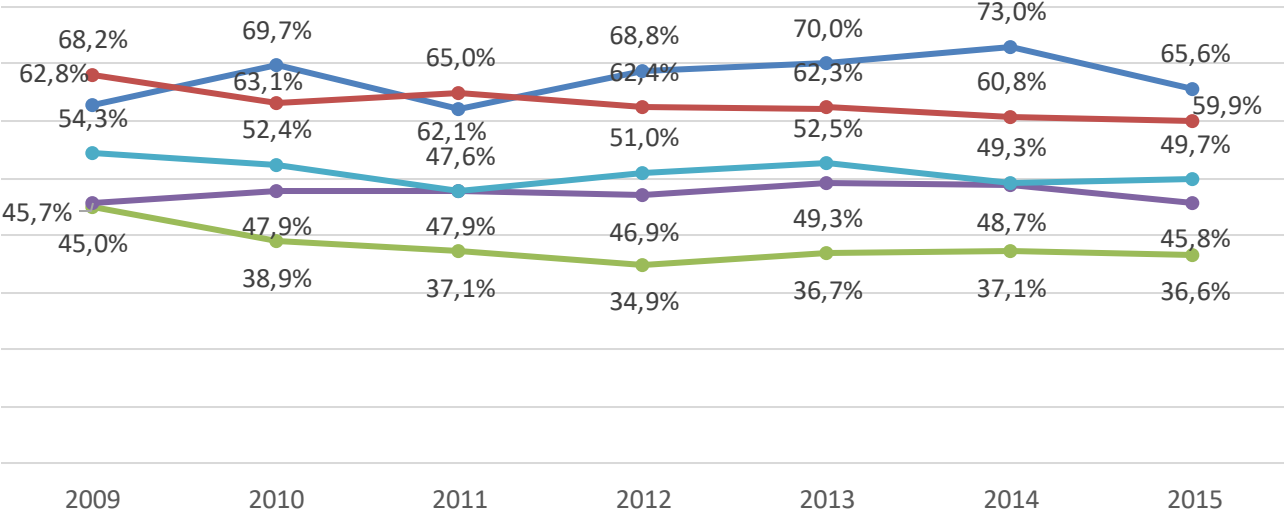


Descripción de las Cohortes según Modalidad de Sanción

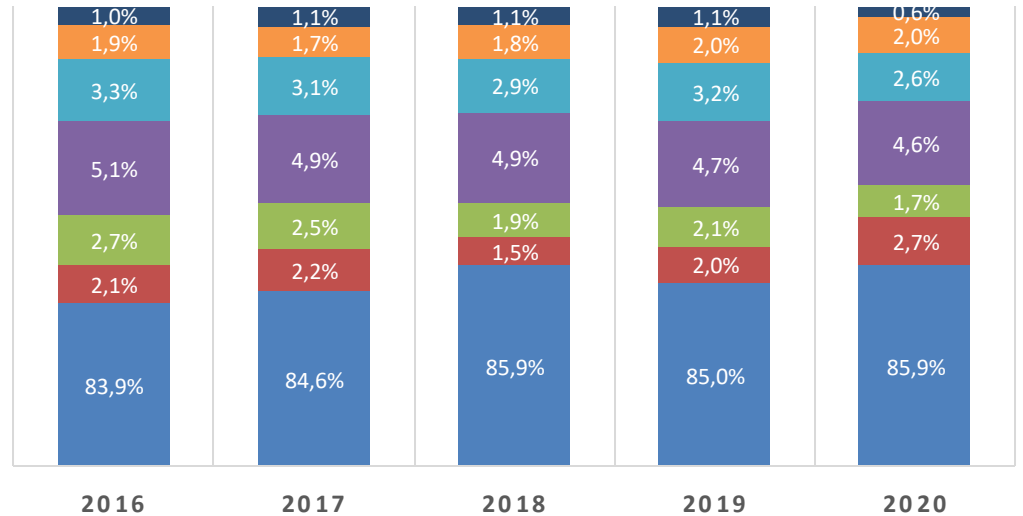
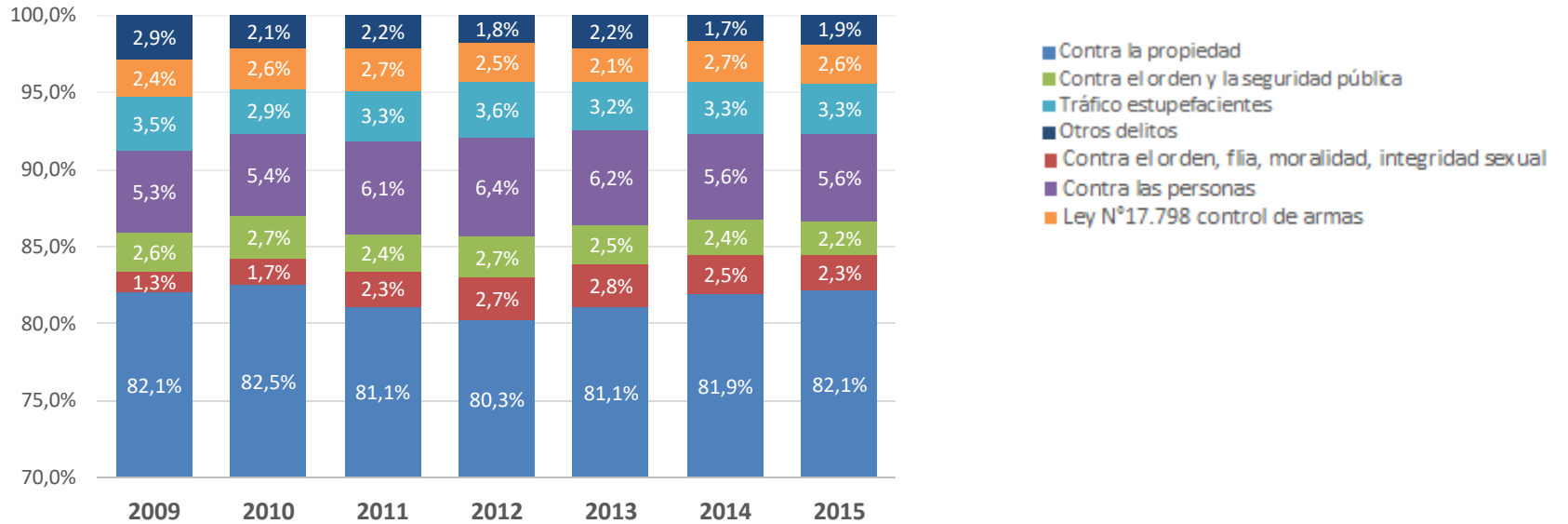


■ CRC ■ CSC ■ PLE ■ PLA ■ SBC

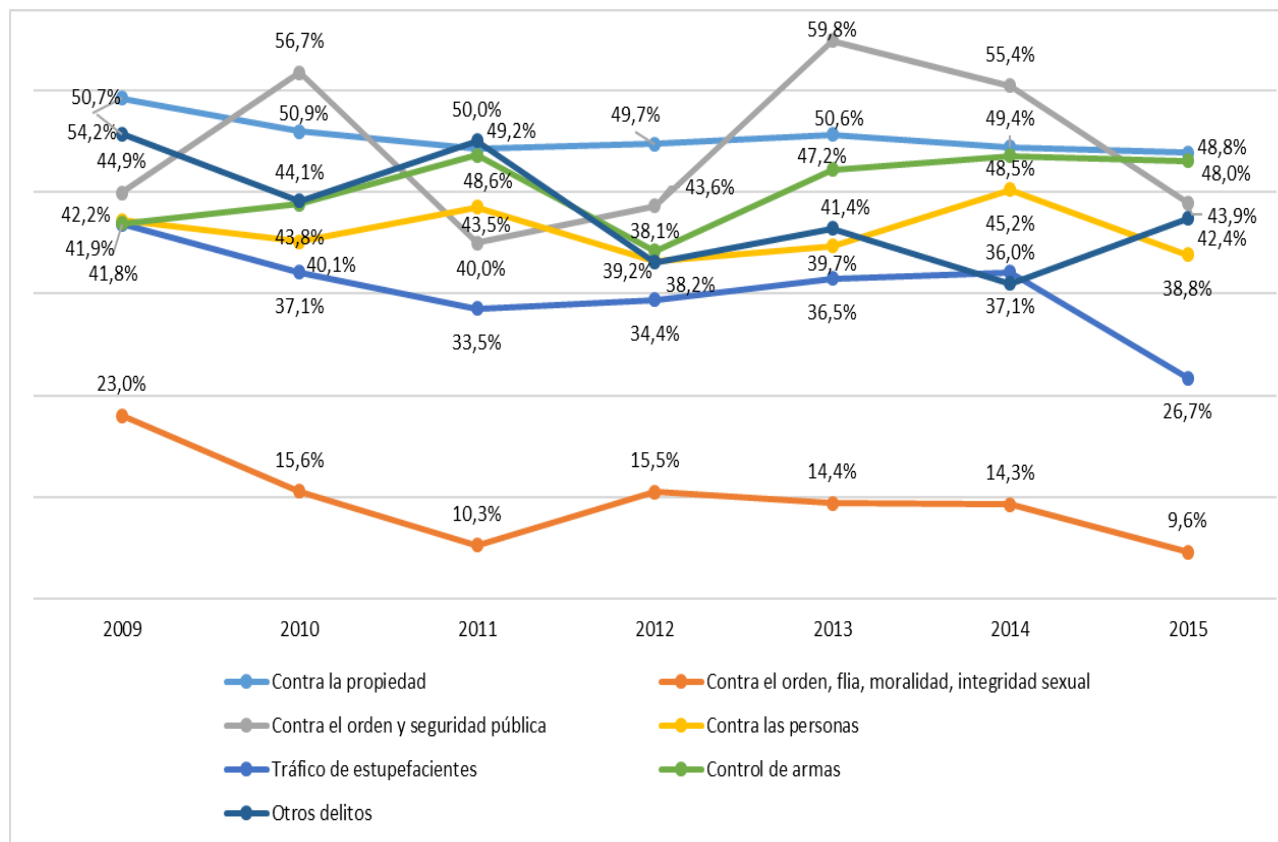
Sub-tasa de Reincidencia Acumulada a los 24 Meses, x Modalidad de Sanción



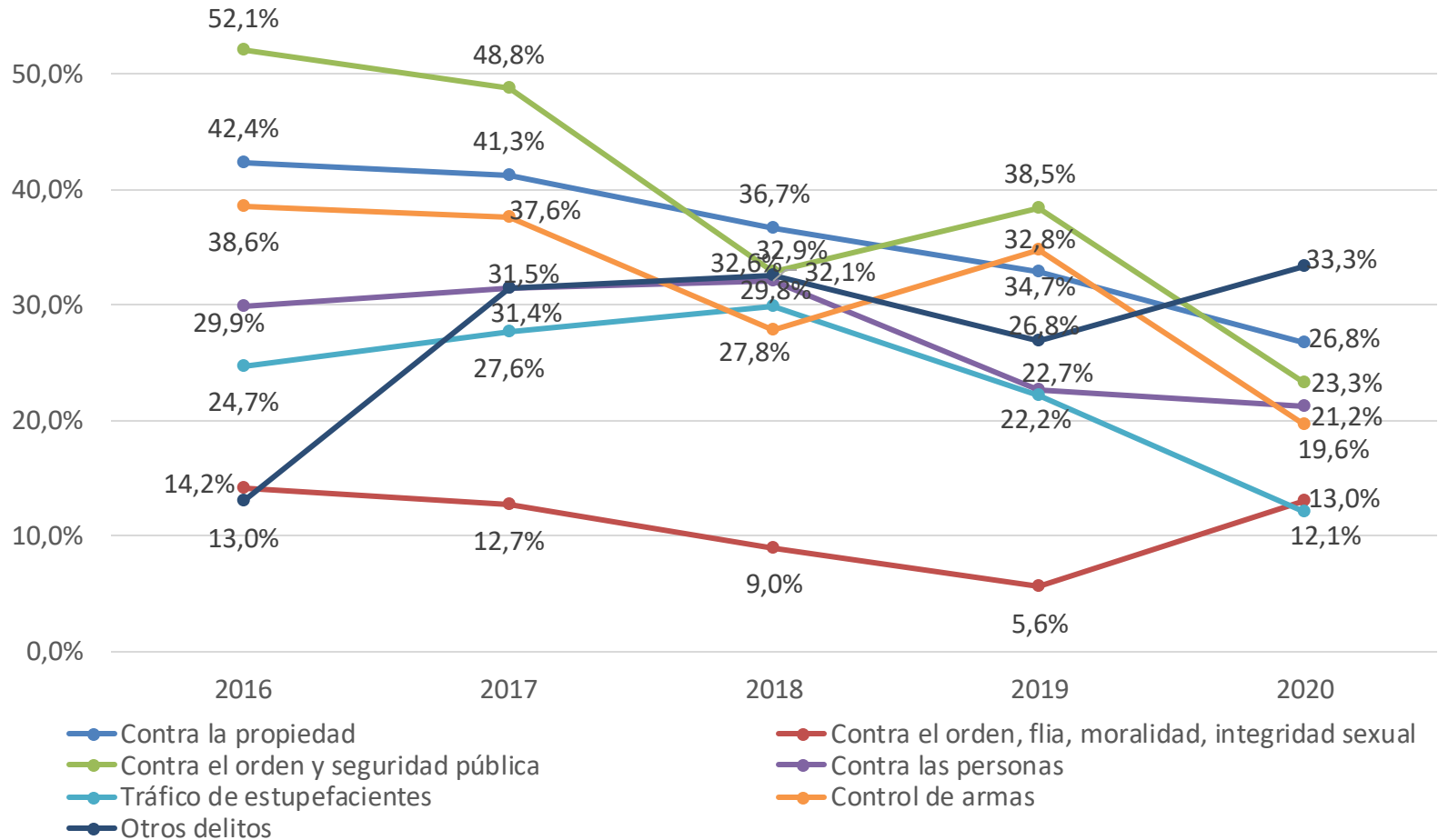
Descripción de las Cohortes, según Tipo de Delito



Sub-tasa de Reincidencia Acumulada a los 24 Meses, según Tipo de Delito



Sub-tasa de Reincidencia Acumulada a los 24 Meses, según Tipo de Delito



Sub-tasa de Reincidencia Acumulada a los 24 Meses, según Región

	COHORTE					
REGION	2016	2017	2018	2019	2020	Dif 16-20
Arica	42,0%	41,9%	53,2%	40,3%	23,6%	-18,4
Tarapacá	41,7%	46,2%	35,3%	37,5%	28,7%	-13
Antofagasta	33,3%	32,0%	28,2%	26,4%	14,3%	-19
Atacama	44,8%	44,6%	40,8%	41,6%	40,6%	-4,2
Coquimbo	42,8%	43,0%	33,6%	35,1%	22,9%	-19,9
Valparaíso	42,5%	40,3%	37,6%	30,5%	26,4%	-16,1
Ohiggins	33,2%	33,5%	30,9%	27,6%	23,7%	-9,5
Maule	40,8%	38,6%	34,4%	33,3%	22,6%	-18,2
BíoBío	42,9%	43,8%	39,5%	36,4%	25,0%	-17,9
Ñuble	31,0%	25,0%	34,1%	27,8%	19,4%	-11,6
Araucanía	44,0%	44,8%	44,3%	38,1%	36,0%	-8,0
Los Lagos	46,3%	40,5%	36,0%	27,7%	40,7%	-5,6
Los Ríos	41,2%	40,0%	39,4%	37,2%	29,2%	-12,0
Aysén	30,8%	34,3%	28,3%	46,4%	18,8%	-12,0
Magallanes	28,6%	36,0%	37,5%	36,4%	33,3%	4,7
Metropolitana	40,3%	39,2%	34,4%	28,8%	23,9%	-16,4

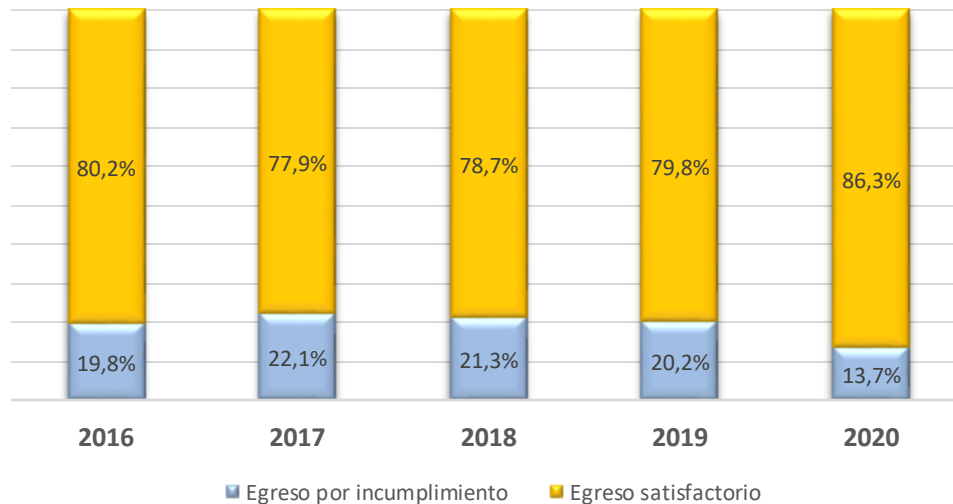
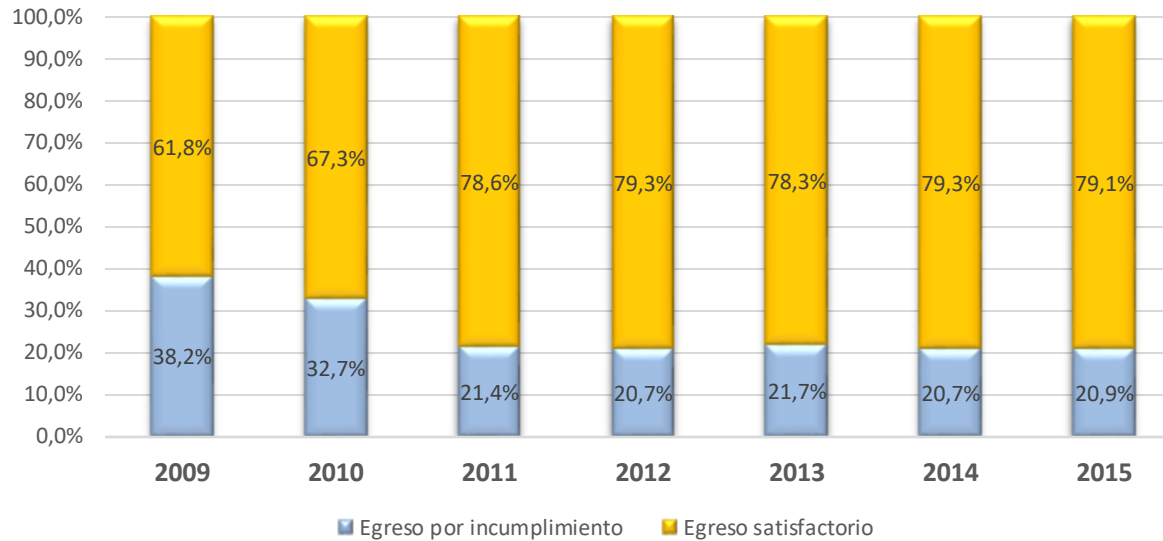
Sub-tasa de reincidencia según tipo de causal de egreso

Egreso satisfactorio	Egreso por incumplimiento
Tribunal decreta cumplimiento de sanción.	Fuga de centro cerrado.
Tribunal decreta remisión de sanción.	Incumplimiento de sanción.
Tribunal revoca la sanción.	Tribunal decreta quebrantamiento.

Las tasas de reincidencia según tipo de causal de egreso se miden en relación al total de cada tipo de egreso; la interpretación es la siguiente:

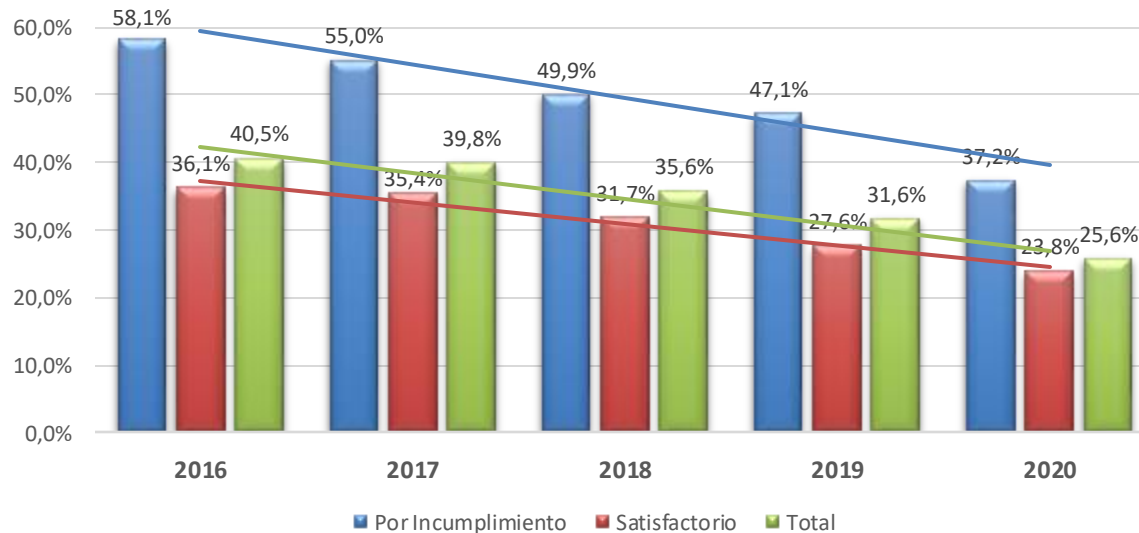
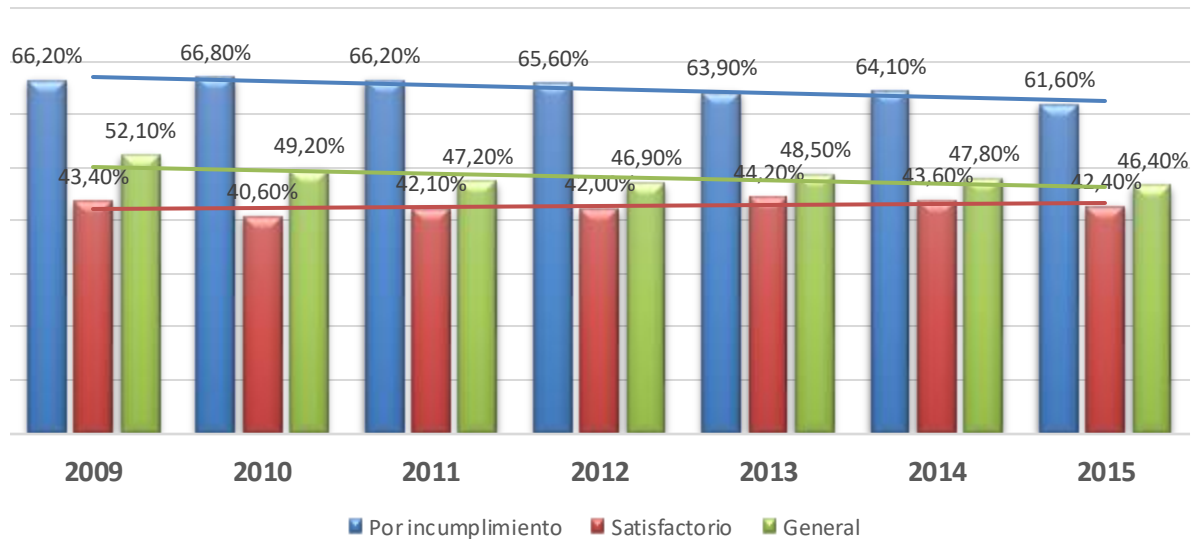
- Del total de jóvenes con egreso satisfactorio que conforma la cohorte de medición, el % de los que reinciden en el período de 12 meses y de 24 meses y,
- Del total de jóvenes con egreso por incumplimiento que conforma la cohorte de medición, el % que reinciden en el mismo período.

% de Egresados según Tipo de Causal de Egreso



En todas las cohortes en estudio, es mayor el porcentaje de jóvenes que egresan por cumplimiento (satisfactorio) de sanción que por incumplimiento

Tasa y línea de tendencia de reincidencia acumulada a los 24 meses, según tipo de causal de egreso, cohortes 2009-2020



SÍNTESIS DE RESULTADOS

Descripción de las tasas de reincidencia general y sub-tasas específicas, cohortes 2009- 2020:

La tasa general de reincidencia a los 12 y 24 meses en la cohorte 2015, es de 34,9 y 46,4 respectivamente, siendo menor que en las cohortes anteriores.

En tanto la tasa general de reincidencia a los 12 y 24 meses en la cohorte 2017, que es una cohorte cuyo seguimiento a los 12 y 24 meses no sufre los efectos de las medidas restrictivas de la pandemia, alcanza un 28,2% y 39,8% respectivamente, siendo estas tasas, igualmente menores que en las cohortes anteriores (2015 y 2016). La diferencia entre las tasas de reincidencia desde el 2009 al 2018, disminuye en 11,9 puntos porcentuales para los 12 meses, y en 12,3 puntos porcentuales a los 24 meses de seguimiento.

Al analizar la totalidad de sub-tasas de reincidencia se observa que, en todas las cohortes, la mayor tasa de reincidencia a los 12 y 24 meses, se produce en los egresos de jóvenes hombres, tramos etarios entre 14-15 y 16-17, y en las modalidades de sanción CRC y CSC.

Al describir la reincidencia por tramo etario, es posible señalar que la reincidencia disminuye por la maduración en el ciclo vital de la etapa de adolescencia, concluyendo que en la medida en que los y las jóvenes que avanzan a la etapa de adolescencia, tardía tienden a desistir de la comisión de delitos y, por tanto, las tasas de reincidencia son menores mientras mayor sea la edad.

SÍNTESIS DE RESULTADOS

Descripción de las tasas de reincidencia general y sub-tasas específicas, cohortes 2009-2020:

La modalidad de sanción PLE, exceptuando en la cohorte 2009, presenta las más bajas tasas de reincidencia a los 12 y 24 meses en todas las cohortes. Este resultado puede estar relacionado con que esta modalidad de sanción presenta la más alta proporción de egresos satisfactorios. No obstante, se requiere profundizar en estas relaciones para que esta afirmación sea concluyente.

Respecto a las sub-tasas de reincidencia por tipo de delitos, se observa que los delitos contra la propiedad, conforman el mayor porcentaje del total de egresos en todas las cohortes, seguido por el delito contra las personas. Las tasas más altas de reincidencia a los 12 y 24 meses, se presentan, principalmente en los delitos contra la propiedad, siendo superado en algunas cohortes, por los delitos contra el orden y la seguridad pública.

Según región, entre las cohortes 2009 y 2020, las regiones de Arica, Coquimbo, Maule, Biobío y Metropolitana presentan los mayores descensos en las tasas de reincidencia.

SÍNTESIS DE RESULTADOS

Descripción de las tasas y sub-tasas de reincidencia a los 24 meses según tipo de causal de egreso, cohortes 2009-2020:

Al realizar el análisis por tipo de egreso, se observa que existen diferencias estadísticamente significativas entre las tasas de reincidencia de los egresos satisfactorios y por incumplimiento en todas las cohortes, siendo este último tipo de egreso, el que presentan las más altas tasas de reincidencia. Es posible que esto ocurra debido en jóvenes que no participaron en los programas de intervención de las sanciones en las que fueron condenados, o haberlo hecho de manera insuficiente. No obstante, es necesario profundizar con otros estudios en la materia para que esta afirmación sea concluyente.

Esta tendencia se produce también al diferenciar los tipos de egresos por sub-tasas, donde, en todas las cohortes, se producen diferencias estadísticamente significativas entre los egresos satisfactorio y por incumplimiento en ambos sexos, en todos los tramos etarios, en las modalidades de sanción en medio libre, y en los delitos contra la propiedad.

